

Информация о динамике результатов образовательной деятельности

государственного дошкольного образовательного учреждения центр развития ребёнка детского сада №41 с осуществлением физического и психического развития, коррекции и оздоровления всех воспитанников Центрального района Санкт-Петербурга

«Центр интегративного воспитания»

в соответствии с тематикой опытно-экспериментальной работы

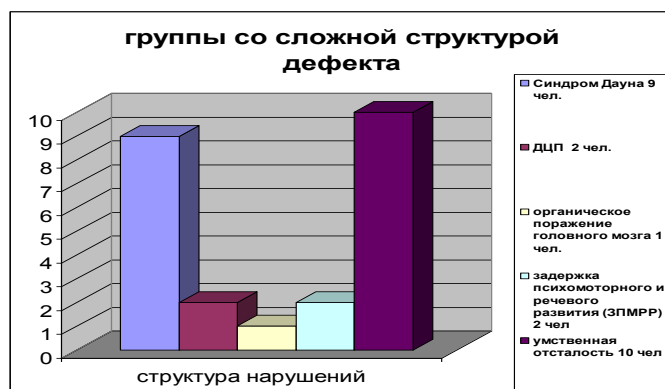
«Проектирование образовательных программ для дошкольных учреждений, реализующих инклюзивное/интегрированное обучение и воспитание»

Результативность образовательного процесса любого учреждения оценивается достижениями его воспитанников в когнитивном развитии, в улучшении показателей физического развития, в снижении уровня заболеваемости, в формировании готовности выпускников к школьному обучению. Однако для учреждения, работающего в условиях технологии интегрированного/инклюзивного образования, значимым результатом образовательного процесса является положительная динамика психологической комфортности детских коллективов групп, которые в своём составе объединяют детей трёх возрастов (от 4-х до 7-ми лет), большая часть которых имеет нарушения в развитии речи, а часть воспитанников имеет сложную структуру дефекта. Состав воспитанников групп «Центра интегративного воспитания» представлен на гистограммах 1 и 2.

Гистограмма 1



Гистограмма 2

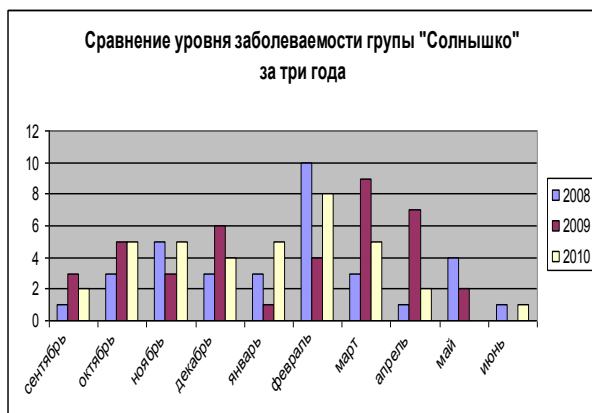


Такой гетерогенный состав групп интегрированного образования, ставит перед образовательным учреждением сложную задачу - организацию психолого-педагогического мониторинга по оценке достижений воспитанников при реализации образовательной программы учреждения. Это одно из приоритетных направлений опытно-экспериментальной работы.

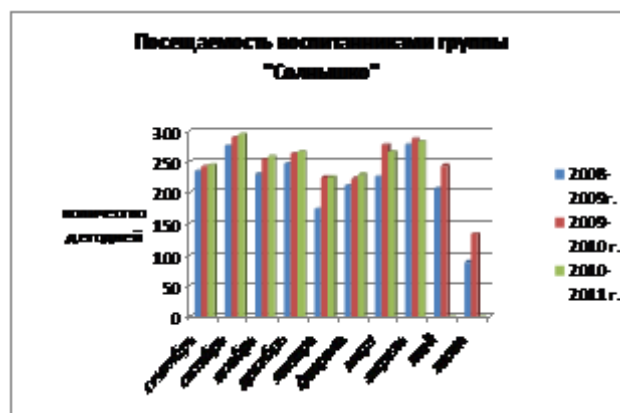
Но уже сейчас можно высказать предположение, что некоторые показатели деятельности групп совместного образования можно рассматривать как интегрированные показатели психологической комфортности организации воспитательно-образовательного процесса и реализации здоровьесберегающих технологий. Таким интегрированным

показателем может быть уровень заболеваемости. Динамику этого показателя желательно рассматривать на уровне каждого воспитанника. Пример динамики показателя «Уровень заболеваемости» на примере воспитанников одной из групп приведён на гистограммах 3,4

Гистограмма 3

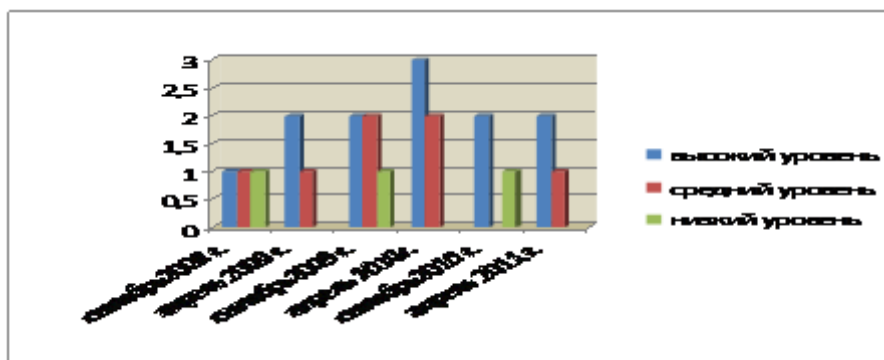


Гистограмма 4



В ходе опытно – экспериментальной работы необходимо разработать диагностический инструментарий оценки интегрированных личностных качеств воспитанников. Например, одно из них «овладевший универсальными предпосылками учебной деятельности» уже сейчас можно оценивать с помощью обязательного для всех образовательных учреждений теста Керна – Йерасека, который проводится два раза в течение учебного года для воспитанников 6-7 лет. Результаты теста за 2008/2009, 2009/2010 и 2010/2011 год представлены на гистограмме 5.

Гистограмма 5

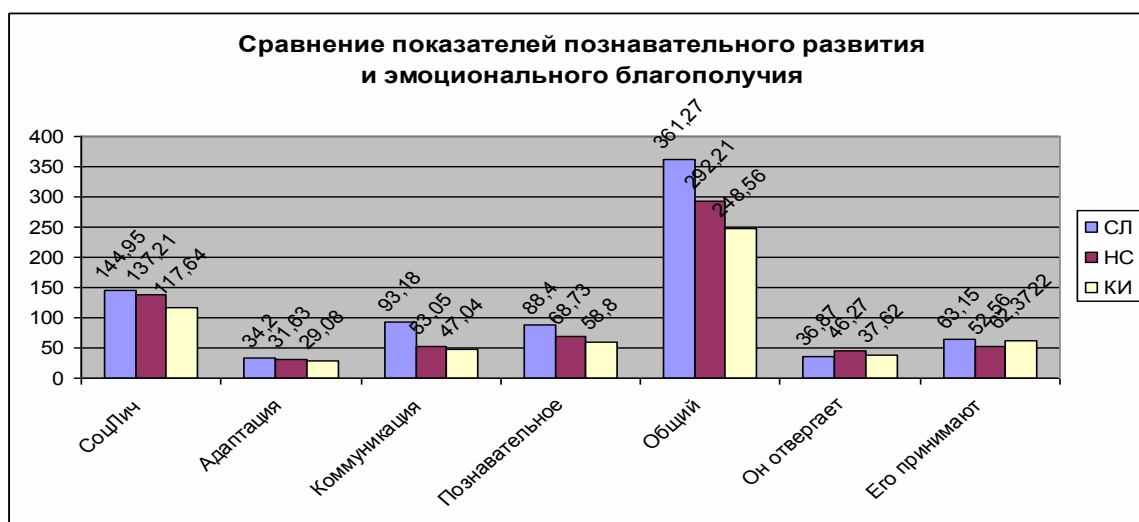


Из этих данных видно, что динамика уровня готовности к школе меняется в течение учебного года и на выпуске воспитанники, которые имеют проблемы речевого развития, показывают результаты, позволяющие им поступить в школы, имеющие высокий рейтинг в районе. Воспитанники со сложной структурой дефекта, все получают образование в школах соответствующих, первичному нарушению в структуре диагноза, ни один из них не остался на домашнем обучении.

В ходе научно-исследовательского проекта «Эффективность воспитательно-образовательного процесса для детей с нарушением слуха в группах интеграции и группах компенсирующего вида системы дошкольного образования», реализуемого учреждением на грант РГНФ в течении 2009-2010 г., были апробированы некоторые методики, использование которых возможно в психолого-педагогическом мониторинге образовательной программы дошкольного учреждения, работающего в условиях технологии инклюзивного образования:

- «Шкала оценки уровня развития Баттелл» комплексный метод экспертной оценки развития ребёнка (для оценки по показателям «социально-личностное развитие», «адаптация», «коммуникативное развитие», «познавательное развитие», «общий показатель исследуемых характеристик»),
- «Незаконченные рассказы» Т.П. Гавриловой (для оценки «уровня эмпатии»),
- «Тест тревожности» Р.Трембла, М. Дорки и В. Амена (для оценки «уровня тревожности»)
- Социометрическая методика «Два домика» (для определения «социального статуса ребенка в группе»).

В ходе исследования изучались многие параметры развития детей трёх категорий (слышащих, неслышащих, после кохлеарной имплантации). Сравнительные результаты данного исследования представлены на гистограмме 6



Из гистограммы видно, что комплексное использование данных диагностических методик может быть эффективно для оценки как личностных достижений воспитанников, их личного социального статуса, так и оценки социального статуса коллективов групп. Реализация опытно-экспериментальной работы по заявленной тематике позволит выяснить возможность использования данных методик в соответствии с ФГТ, адаптировать их к апробации и дальнейшему использованию.