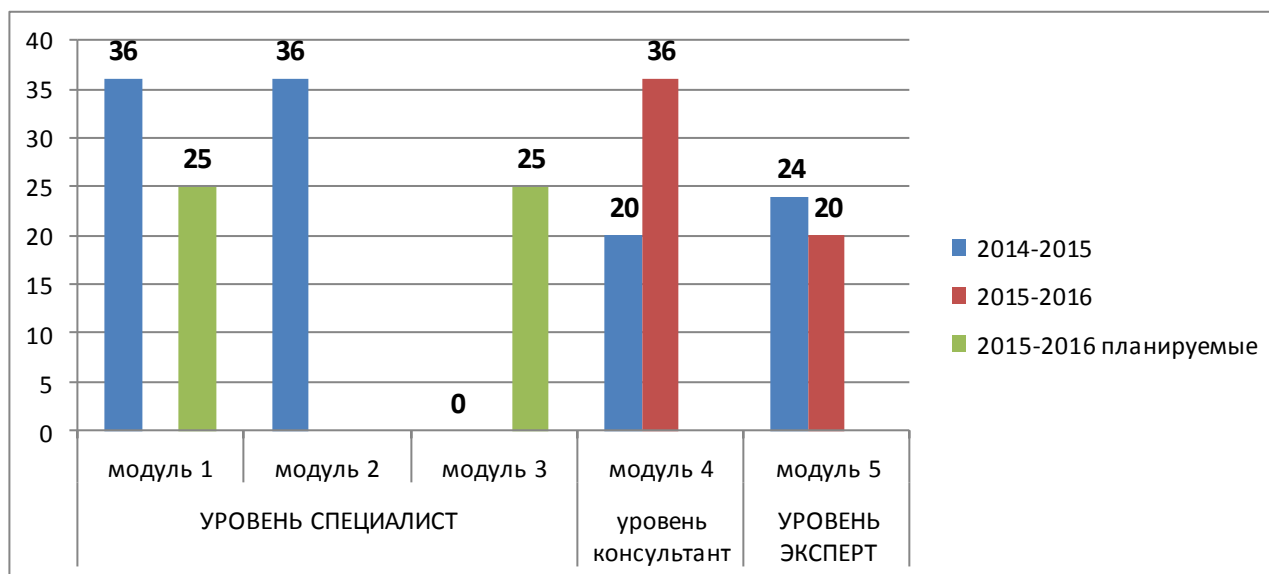


Информация о динамике результатов образовательной деятельности за 2013, 2014 и 2015 годы.

1. **Востребованность в изучении практики образовательной деятельности ГБДОУ №41 «Центр интегративного воспитания»**, работающего на протяжении двадцати лет в технологии совместного/интегрированного/инклюзивного образования подтверждается количеством слушателей прошедших обучение на базе учреждения. В статусе ресурсного центра общего образования учреждение реализует программу диссеминации инновационного опыта по теме «Модель организации непрерывного психолого-педагогического сопровождения детей раннего и дошкольного возраста с ограниченными возможностями здоровья и их семей в условиях совместного образования». Количество слушателей прошедших обучение и планируемых к обучению в период реализации с 01.01.2014 по 31.12.2016 представлено на гистограмме 1.

Гистограмма 1

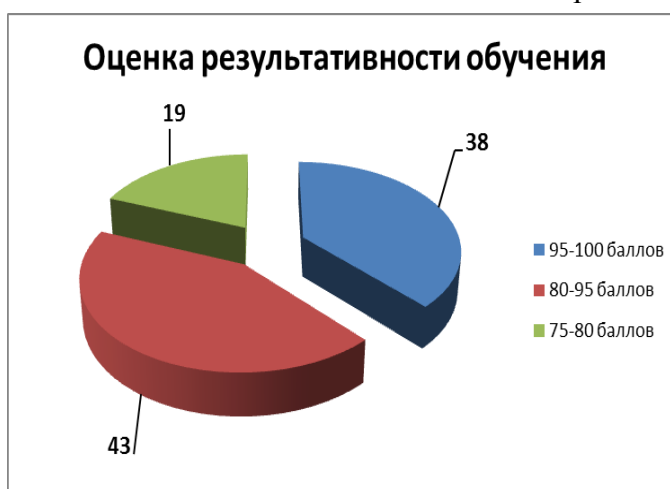


Оценка качества преподавания слушателей центра осуществляется по шкале от 5-ти до 10-ти баллов, оценка качества обученности слушателей осуществлялась по шкале от 10-ти до 100 баллов. Результаты представлены в гистограммах 2 и 3.

Гистограмма 2



Гистограмма 3



Результативность деятельности по диссеминации опыта в статусе федеральной стажировочной площадки по направлению «Модернизация муниципальных систем дошкольного образования», проект «Региональная система развития дошкольного образования»

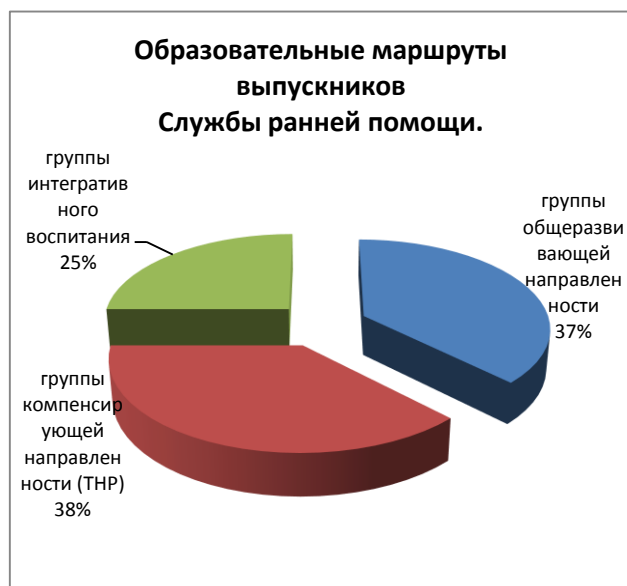
- комплексная модель новых образовательных пространств, обеспечивающая доступность качественного образования и успешную социализацию разных категорий детей раннего и дошкольного возраста», представлена в гистограмме 2. Проект реализовывался в сетевом взаимодействии с учреждениями партнёрами: ГБДОУ №137 Выборгского р-на, ГБДОУ «Кудесница» Петроградского р-на

Гистограмма 4

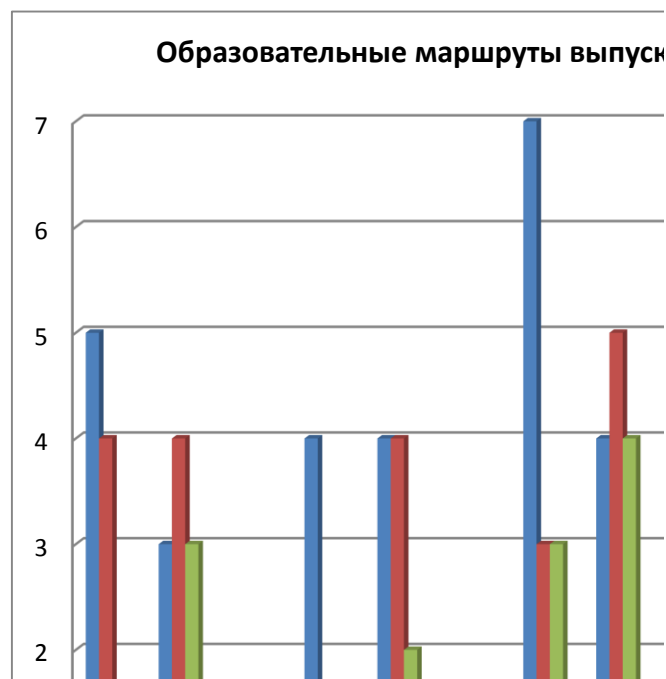


2. Вариативность образовательных маршрутов выпускников структурных подразделений представлена в гистограммах 5 и 6.

Гистограмма 5



Гистограмма 6



Данные по выпускникам Службы ранней помощи представлены за 2014-2015 учебный год, так как структурное подразделение открыто с 01.01. 2015 г., но приём детей раннего возраста и работа с ними начата с 01.10.2014 г.

Данные по выпускникам дошкольных групп, представленных на гистограмме 6, иллюстрируют высокий уровень коррекционно-развивающей работы и психолого-

педагогического сопровождения. На выпуске воспитанники, которые имеют проблемы речевого развития, показывают результаты, позволяющие им поступить в школы, имеющие высокий рейтинг в районе. Все воспитанники со сложной структурой дефекта, получают образование в школах соответствующих, первичному нарушению в структуре диагноза, ни один из них не остался на домашнем обучении (см. гистограмму 6).

3. Вариативность индивидуального сопровождения детей с ОВЗ организационных моделей интеграции/инклюзии дошкольного образования и положительная динамика их социализации.

Вариативность индивидуального психолого-педагогического сопровождения воспитанников с ОВЗ обеспечивается инфраструктурой Центра интегративного образования, представленной на рис.1.

Рисунок 1

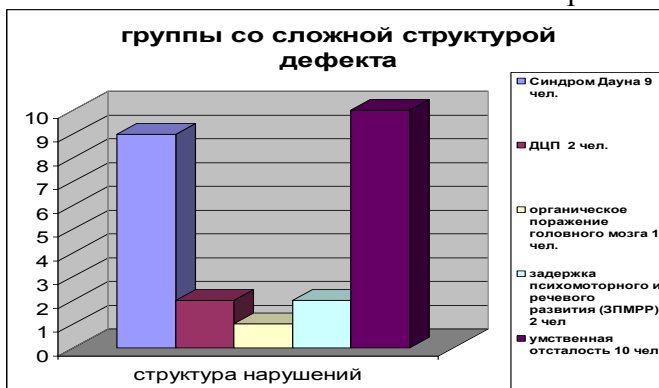


Результативность образовательного процесса любого учреждения оценивается достижениями его воспитанников в познавательном развитии, в улучшении показателей физического развития, в снижении уровня заболеваемости, в формировании готовности выпускников учиться на следующем уровне общего образования. Однако, для учреждения, работающего в условиях технологии совместного/интегрированного/инклюзивного образования, значимым результатом образовательной деятельности является положительная динамика психологической комфортности детских коллективов групп, которые в своём составе объединяют детей трёх возрастов (от 4-х до 7-ми лет), большая часть которых имеет нарушения в развитии речи, а часть воспитанников имеет сложную структуру дефекта. Состав воспитанников групп «Центра интегративного воспитания» представлен на гистограммах 7 и 8.

Гистограмма 7



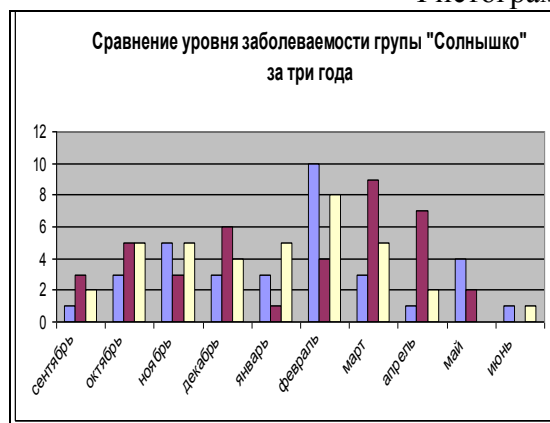
Гистограмма 8



Такой гетерогенный состав групп интегрированного образования, ставит перед образовательным учреждением необходимость проведения мониторинга оценки эффективности реализации образовательной программы дошкольного образования.

Некоторые показатели деятельности групп совместного образования можно рассматривать как интегрированные показатели психологической комфортности организации образовательного процесса и психолого-педагогического сопровождения. Таким интегрированным показателем является уровень заболеваемости. Динамику этого показателя желательно рассматривать на уровне каждого воспитанника. Пример динамики показателя «Уровень заболеваемости» на примере воспитанников одной из групп приведён на гистограммах 9 и 10.

Гистограмма 9



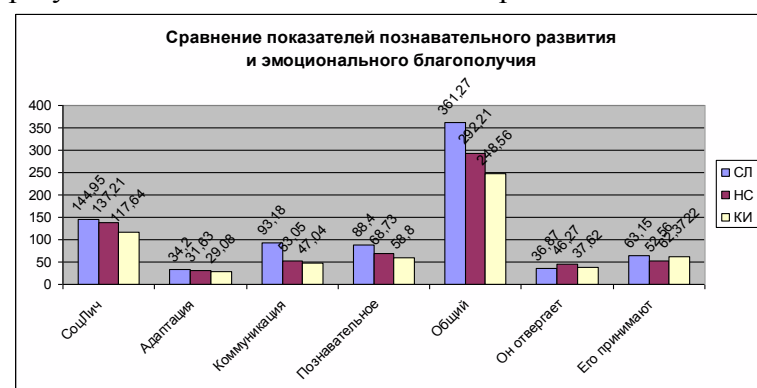
Гистограмма 10



В ходе научно-исследовательского проекта «Эффективность воспитательно-образовательного процесса для детей с нарушением слуха в группах интеграции и группах компенсирующего вида системы дошкольного образования», реализуемого учреждением на грант РГНФ, были апробированы некоторые методики, использование которых возможно в психолого-педагогическом мониторинге эффективности реализации образовательной программы дошкольного учреждения, работающего в условиях технологии совместного образования:

- «Шкала оценки уровня развития Баттелл» комплексный метод экспертной оценки развития ребёнка (для оценки по показателям «социально-личностное развитие», «адаптация», «коммуникативное развитие», «познавательное развитие», «общий показатель исследуемых характеристик»),
- «Незаконченные рассказы» Т.П. Гавриловой (для оценки «уровня эмпатии»),
- «Тест тревожности» Р.Трембла, М. Дорки и В. Амена (для оценки «уровня тревожности»),
- Социометрическая методика «Два домика» (для определения «социального статуса ребенка в группе»).

В ходе исследования изучались многие параметры развития детей трёх категорий (слышащих (СЛ), неслышащих (НС), после кохлеарной имплантации (КИ)). Сравнительные результаты данного исследования представлены на гистограмме 11



Из гистограммы видно, что комплексное использование методик может быть эффективно для оценки как личностных достижений воспитанников, их личного социального статуса, так и оценки социального статуса коллективов групп. Реализация ОЭР по заявленной тематике позволит выяснить возможность использования данных методик в соответствии с ФГОС ДО,

адаптировать их к использованию в группах комбинированной направленности.